



**LE POT
AU NOIR**
espace 2 travail et 2 création

Le Festival

1^{er} édition

du 13 au 28 Mai 2023



“Les utopies gagnent toujours à s’incarner en un lieu et un temps précis.” P. de Saint Exupéry

Octobre 2022

Présentation

Dans cette désorientation du monde que nous observons et les doutes que nous traversons, le Pot au Noir – Scène Ressource en Isère émet une certitude : le printemps de l'année 2023 sera le temps de ses 25 ans.

À notre invitation, la compagnie Pipo de Sylvie Orcier et Patrick Pineau ainsi que la compagnie La Chaudière Intime de Dominique Léandri et Valère Bertrand (entre autres... !) se rencontrent et croisent leurs planètes pour vous convier à une semaine de propositions artistiques plus diverses les unes que les autres et fonder ensemble un Festival au mois de Mai.

Nous décidons en outre de célébrer les temps à venir ! Beaucoup connaissent la Fête à Rivoiranche, nous aurions pu en faire le creuset de cet anniversaire, et bien non !

L'occasion était trop tentante d'imaginer une nouvelle proposition et d'en confier la conception à ces larrons-là, afin qu'il s'agisse d'une première fois.

Du 13 au 28 mai 2023, vous êtes donc conviés à la première édition du Festival du Pot au Noir.

Venez partager de nuit comme de jour, à Rivoiranche ou ailleurs dans le Trièves, sous un chapiteau, dedans ou dehors, au milieu des arbres et des artistes, des échappées poétiques, drolatiques et sans doute épiques, en altitude comme il se doit !

Nous savons déjà que le théâtre, la musique, le cirque, la présentation de travaux d'ateliers, des fulgurances du présent seront de ce temps-là. Seul compte le moment.

Rêver, manger, boire, danser, rire, en famille ou entre amis avec :

Fany Mary, Eliott Pineau Orcier, Antoine Régent, Valentin Rodriguez, Ginès Belchi Gabarron, Valère Bertrand, Aline Le Berre, Lauren Pineau Orcier, Odja Llorca, Dominique Leandri, Patrick Pineau, George Lavaudant, Philippe Codecco, Toma Soko, Monique Brun, Olivier Perrier, Thibaud Defever, Pablo Elcoq, Djef Tulus, Sylvie Orcier, Christian Pinaud, Jean Philippe François, Claire Barrabès, Nicolas Anastasiou, Mohamed Rouabhi, Paul Minthe, Guillaume Jargot, Hélène Gratet, Sylvain Audemard, Julien Leandri, Christophe Tarro-Toma, David Burzstein...

Pourquoi pas ?

Sachez que «Le Festival» du printemps sera l'espace d'expression de ces deux compagnies mais la Fête de septembre demeurera celui où vous seront présentés les nombreux projets que nous accompagnons durant l'année, plus quelques surprises.

Comme vous le percevez, il s'agit pour le Pot au Noir de se bouleverser dans ses habitudes tout en ne dénaturant pas ce que nous sommes. Bien au contraire, ré-affirmer encore et encore le nécessaire soutien à la création, en plein air, en liberté. Ré-affirmer la nécessité de se ré-inventer, de se déplacer par le bouillonnement artistique. Retrouver cette fraternité si malmenée ces derniers temps. Revenir au contact du (spectacle) vivant. Lever les yeux et reprendre l'horizon pour... les vingt cinq années prochaines !

Rien n'est certain mais les jeunes pousses qui constituent l'équipe de cette première édition pourraient bien nous y inciter...

À suivre.

À très bientôt.

L'équipe du Pot au Noir

Le Programme

Mai 2023

1-7

- Début résidence équipe organisation (Patrick Pineau, Sylvie Orcier, Dominique Leandri, Valère Bertrand)
- 3 jours technique montage chapiteau

Paroles de femmes : répétitions du mercredi au vendredi, 3 séances de 4h à Échirolles le soir + samedi et dimanche 2 séances de 4h l'après midi au PAN

8-15

Arrivée des équipes artistiques Cie Chaudière et Pipo = 14 personnes + équipe orga = 19 personnes en tout + 1 tech PAN sur 5 jours

EAC : Paroles de femmes : 20h intervention

EAC : ateliers cirque : 8h x 4 intervenants = 32h

Ouverture du Festival#1

le Samedi 13 Mai / commune du Trièves à déterminer

Gavroche dans la Lune avec Dominique Leandri, Fany Mary et Odja Llorca

Dimanche 14 : 2ème représentation de **Gavroche dans la Lune** / commune du Trièves à déterminer

15-21

EAC : **Paroles de femmes** : 8h intervention

EAC : ateliers cirque : 8h x 4 intervenants = 32h

Samedi 20 : **Gavroche dans la Lune** / commune du Trièves à déterminer

Dimanche 21 : Ouverture Chapiteau Pot au Noir ,

/ 14h- **La Cérémonia** 16h : **Gavroche dans la Lune**

22-24

EAC : **Paroles de femmes** : 6h pour 4 intervenants + 2c tech

Au Pot au Noir

Jeudi 25

19h30 : **Georges Lavaudant**, conférence en compagnie de **J.P. Angot** (Théâtre)

21h : REPAS PUBLIC

22h : **Colectivo**, chantier dirigé par Patrick Pineau (Théâtre)

After : Les Musiciens (Bar)

Vendredi 26

19h00 : **Bi-Sid Pontus** , Aline Le Berre et Jean Philippe François (Fenil)

20h15 : REPAS PUBLIC

21h : **Paroles de Femmes** (Théâtre)

After : Les Musiciens (Bar)

Samedi 27

11h30 : **La promesse de Samothrace** de P.Minthe . Lecture de P.Minthe (Bar)

15h : **La Lettre** (Fenil)

17h : François Raulin "**Heiku**" (extérieur)

19h30 : REPAS PUBLIC

21h : **Black March** (Théâtre)

After : Les Musiciens (Bar)

Dimanche 28

11h : **Entre chien et lune** proposé par Monique Brun / Thibaud Defever / Olivier Perrier (Fenil)

15h : **La Petite Pince** proposé par Sylvie Orcier (Chapiteau)

17h30 : **Fugues** proposé par Dominique Leandri (Théâtre)

19h : REPAS PUBLIC

20h : **Concert / Bal** proposé par David Bursztein / François Raulin et Micromegas (Théâtre)

Les propositions

1/ **Gavroche dans la Lune**

[Chants et Théâtre](#)

L'âme au bord des lèvres, les pieds sur terre, la tête pleine de rêves, armées des mots de Victor Hugo, de trois accords de ukulélé et de chants *a cappella* en tous genre, armées également d'humour, d'amour, d'insolence, de bégaiements et de joie. C'est avec plaisir et trouille bien sûr que Dominique Leandri, Odja Llorca et Fany Mary vous convient à des petites représentations dans des lieux insolites du Trièves.

2/ La Lettre

Théâtre

d'après « Lettre aux paysans sur la pauvreté et la paix » de Jean Giono

Mise en scène : Dominique Leandri

Jeu : Valère Bertrand

Production : Cie La Chaudière Intime

Faire entendre, avec la même simplicité et la même franchise, cette voix qui dénonce la démesure de l'assujettissement de nos sociétés à l'argent et nous exhorte à repenser les choses avec bon sens par une révolte individuelle et non violente.

L'acteur écrit par sa voix, cette *Lettre*, au présent. Lettre qui s'adresse aux paysans et à nous tous. Nous prenons alors les chemins buissonniers et subversifs de la fantaisie. Cette lettre peut donc être dite en tous lieux, fermes, théâtres, bars, médiathèques, musées, centre socio-culturels... J. Giono sera parmi nous et ouvrira la parole. Cette parole si surprenante qu'elle donnera forcément matière à échange ensuite avec les membres de cette assemblée d'un jour...

“Il y a tous ceux qui parlent de vous sans vous connaître ; tous ceux qui vous commandent sans vous connaître ; tous ceux qui font sur vous des projets politiques sans vous connaître ; ceux qui disposent de vous - sans demander votre avis - et, il y a d'un autre côté les paysans allemands, italiens, suédois, russes, américains, anglais, danois, hollandais, espagnols, enfin tous les paysans du monde entier qui sont tous dans votre situation, à peu de choses près. Vous voyez, j'ai envie que ça aille loin. Pourquoi pas ?” - extrait -

3/ Le colectivo

Création pour l'occasion

Mise en scène : Patrick Pineau

Production : Le Pot au Noir

Les personnages d'*Une Nef des Fous* ne sont finalement pas si différents de nous. Ils font un pas de côté avec la soi-disant « normalité » et ils en sont les premiers surpris, ils ont des coups de sang, des coups de folie, ils se sentent parfois dépossédés de leur propre vie, ils sont allés trop loin, ils s'abîment... Ce sont leurs histoires, ça pourrait être la nôtre. C'est avec les contradictions, les déviations, les absurdités, les paradoxes, les faiblesses que nous pouvons apprendre à nous regarder et à regarder les autres. C'est aussi dans l'absurdité et la brutalité de nos actes que se trouve la poésie de l'ordinaire. Et cette poésie pourrait furieusement ressembler à un grand cri d'amour.

Il n'y a ni trompeurs ni trompés seulement des fous. Des femmes, des hommes, assez insensés pour s'embarquer sur un navire sans voile ni gouvernail.

Ces hommes, ces femmes ne vont nulle part, ils n'en savent rien et ne s'en soucient pas le moins du monde. Seul compte le moment, le présent à chanter, à boire, à jouer.

4/ La promesse de Samothrace de Paul Minthe

lecture

Comédien : Patrick Pineau

Production : Cie Pipo

5/ Paroles de femmes (titre provisoire)

Théâtre / sortie d'atelier

Mise en scène : Sylvie Orcier – Dominique Leandri – Patrick Pineau – Valère Bertrand

Production : Le Pot au Noir

Dresser 10 portraits de femmes du rural et de la ville réunis au sein d'une fiction
10 portraits réalisés en amont par un auteur Mohamed Rouabhi sous forme d'interviews
et ensuite repris dans la langue de l'auteur pour les immiscer dans une fiction théâtrale.
Cette fiction théâtrale donnera lieu à deux représentations publiques (les personnages
étant joués par les personnes interviewées).

6/ **Black March** de Claire Barabes

Théâtre

Mise en scène : Sylvie Orcier

Production : Cie Pipo

Black March, c'est le titre d'une chanson de Gainsbourg. Évoquer son nom suffit à
convoquer l'odeur de l'alcool et de tabac froid. Black March, c'est l'endroit où Beethoven
rencontre un zèbre ; l'endroit où un grand pianiste fait face à une jeune mère ; l'endroit où
flottent des soignants, des nugget's, des steacks trop cuits, un super gars, des
chaussettes, des mégots, du scotch marron ; l'endroit où la désintoxe s'imbibe d'absurde ;
l'endroit de réhabilitation, où comme ailleurs, les choses ne sont pas ce qu'elles semblent
être. Black March est une ode aux êtres abîmés, rugueux et drôles.

Black March sera l'occasion d'une mise en scène où se confrontent, s'affrontent,
s'associent théâtre, musique, chanson, danse...

7/ **Entre chien et lune**

Lecture

Conception : Monique Brun et Thibaud Defever

Autour d'Apollinaire, Raymond Carver, Jean-Claude Pirotte, Louis Aragon, Bruno Ruiz et
d'autres encore dont nous ignorons les noms à ce jour... Une promenade poétique et
apaisée où trois voix se rejoignent, délicatement soutenues et portées par une guitare
subtilement virtuose : **Monique Brun**, comédienne, **Thibaud Defever**, musicien-chanteur-
auteur-compositeur, **Olivier Perrier**, comédien.

« Écouter aussi le murmure lumineux que font les mots lorsqu'ils s'absentent un moment.
Et celui que la musique dépose en nous.

Chanter.

Déambuler sans risque de se perdre dans l'espace infini de la poésie, des mots, du
silence et de la musique.

Se promener en quelque sorte, en faisant confiance au temps qu'il fera ce jour-là. »

8/ **La Petite Pince** de Claire Barabes

Tout public /sortie de résidence

Mise en scène : Sylvie Orcier – Patrick Pineau

Production : Cie Pipo

La petite pince est une gosse de 9 ans, aventurière, casse-cou, qui n'a pas la langue dans
sa poche. Un jour de pluie, elle glisse dans une faille et se retrouve à filer de forêt en
plage, de lac en ruisseau. Elle explore la découverte d'Howard Gardner, le concept des 8
intelligences.

Howard Gardner met en évidence que tous les hommes sont intelligents, mais pas
forcément de la même façon. Il existerait en effet huit types d'intelligence, correspondant
chacune à un talent, une aptitude spécifique.

Nous n'avons pas tous et toutes la même façon d'apprendre et d'appréhender le mon.

Inspiré très librement du Petit Prince de St Exupéry.

Représentation sous chapiteau avec 6 comédiens circassiens.

9/ **Fugues**

Chansons et musiques

Proposition collective de et avec Valère Bertrand, Fany Mary, Odja LLorca, Antoine Régent, Hélène Gratet, Dominique leandri, Philippe Codecco.

Production : Cie La Chaudière Intime

Et si en une joyeuse et mélancolique fugue nos poètes amis se retrouvaient le temps d'une conversation musicale et poétique... Verlaine, Brassens, Prévert, Albertine Sarrazin, Isadora Duncan, Higelin, Bashung et quelques autres... Ces fleurs sauvages qui poussent au bord des talus, qui ne se laissent pas cueillir sous peine de mourir, mais qui à chaque printemps libres et rouges insolences chantent la cavale !

Petite un jour je demandais à ma grand mère ce qui était le mot le plus important dans la vie : la liberté me dit elle, comme une flamme.

Je me souviens de ma surprise, elle qui m'apparaissait si stricte et catholique. Ça collait pas... Et le mot avait jailli de la profondeur de son être dans toute la chaleur de sa puissance. La proposition de ce chantier : composer des solos, duo, trio, quatuor, quintet, sextet, septuor, fugues à 2, 3, 7 voix, échos, résonances, malices, danses, pour créer ensemble une forme à géométrie variable, qui puisse se construire ensemble et proposer également des développements autonomes, libres de fuguer en spectacles autonomes !
Fugues dans le fond et la forme. *D. Leandri*

10/ **Concert David Bursztein** accompagné par **François Raulin** (Piano)

Bal

Et comme tout se termine par une danse, la fanfare des **Micromegas** rejoindra le duo pour un grand bal final.

Les deux compagnies

La Cie Pipo

La Compagnie Pipo créée par Patrick Pineau et Sylvie Orcier a vu le jour en 1992 avec la mise en scène de "Conversation sur la montagne " d'Eugène Durif à Théâtre Ouvert et depuis elle n'a cessé son activité. Plus de 40 créations à son actif, soutenue par de nombreux théâtres tels que l'Odéon, la scène nationale d'Evreux, la MC93 de Bobigny, la MC2 de Grenoble, Combs la ville, Châtenay Malabry, le Grand T à Nantes, Sortie Ouest à Béziers et enfin le Théâtre Sénart...

La Compagnie Pipo a organisé de nombreuses formations avec des lycéens, des amateurs, des élèves comédiens, des enseignants, des publics handicapés ou en difficulté sociale...

Patrick Pineau a également enseigné au CNSAD de Paris, aux Chantiers Nomades et dans différents conservatoires.

En 2022 la Compagnie Pipo s'associe avec la compagnie "La Chaudière Intime" pour la création d'un festival au mois de mai 2023 à l'occasion des 25 ans du Pot au Noir.

La Cie La Chaudière Intime

La Chaudière Intime est à l'origine une envie partagée, un désir d'en commun de quatre individus : Violeta Todo Gonzalez (chorégraphe, danseuse), Guillaume Jargot (régisseur lumière), Sylvain Audemard (régisseur son) et Valère Bertrand (comédien, fondateur et directeur artistique du Pot au Noir).

Cette jeune équipe de vingt ans à peine continue de regarder devant.

Depuis ses débuts, la Chaudière Intime s'accroche aux amarres de la légèreté et de la liberté pour construire ses projets. C'est en ce sens que le collectif n'a que très rarement fait appel aux financements publics pour ses productions et a reçu, par l'accompagnement bienveillant du Pot au Noir, les conditions minimales mais nécessaires à la conduite et au développement de ses rendez-vous. Sept spectacles ont été présentés au Pot au Noir, *Soledad*, *Babélie*, *À ceux qui écoutent*, *Les yeux des caméléons*, tous les quatre écrits par Violeta Todo Gonzalez, *Le Trou* écrit par Valère Bertrand, *H(d)ommage* inspiré par *Les Années* d'Annie Ernaux et en 2016 *Nous les Vagues* de Mariette Navarro.

Des propositions hybrides où la danse et la musique se mêlent au théâtre et à l'installation sonore et visuelle. Des propositions à géométrie variable, de deux à dix-huit personnes sur le plateau où la narration est maître mot.

Avec les mots ou sans.

Raconter des histoires, transporter le spectateur dans un ailleurs que ce soit en percutant le réel ou en s'échappant dans l'onirisme.

Découvrir et transmettre la poésie qui est en nous.

Depuis huit ans, les rendez-vous « bac à sable » du début ont petit à petit laissé place à une réelle aimantation sur les écritures contemporaines. Annie Ernaux, Mariette Navarro, Thomas Bernhard, Jean Giono (dernière création 2021 : « La Lettre aux paysans ») et sans doute demain Antoinette Rychner... nous apportent matière à questionner, à imaginer et à faire.

Composition de l'équipe

- Ceux et celles du Théâtre



Sylvie Orcier

Elève de Jean Pierre Miquel, Pierre Debauche, Antoine Vitez au CNSAD.

Elle intègre la troupe de l'Odéon en 1996 aux cotés de Georges Lavaudant.

Elle a travaillé dans les spectacles de Michel Cerda, Gérard Watkins, pour le cinéma et la télévision avec Jean-Pierre Gallot, Michel Deville, José Pinheiro, Claude Pinoteau, Nina Grosse, Bertrand Blier, Philippe Venault, Stéphane Kurk, Joyce Bunel, Ruan Busnel... avec Patrick Pineau au sein de la Cie Pipo où elle devient aussi scénographe et metteur en scène. Co-réalise avec Lauren Pineau/Orcier, un moyen métrage : "Corto".

Sylvie anime de nombreux stages, ateliers avec Patrick Pineau auprès de différents publics.

Dernières mises en scène : John a Dreams de Serge Valletti (festival de Fourvière), Black March de Claire Barrabès.



Dominique Leandri

Actrice et metteuse en scène a été formée au Conservatoire de Lille. En 2000, elle rencontre Anne Alvaro. Plusieurs collaborations en naîtront dont *L'île des esclaves* de Marivaux et *Esprit-Madeleine* d'après Macchia à Chaillot. Comme actrice, elle a également travaillé avec Jean Deloche, Claude Yersin, Eric de Ddelsen, Isabelle Paquet, Marc Paquien, Richard Sammut, Fanny Rudelle et depuis 2013 avec Julien Guill de la Compagnie Provisoire. Elle a mis en scène plusieurs spectacles avec la cie Les Silènes : *L'Ombre de la vallée* de Synge, *La Milonga Ideal*, *La Barraquita* de Garcia Lorca. Avec La Chaudière Intime elle a mis en scène « *L'Important c'est la Tempête* » d'après *les Dramuscules* de Thomas Bernhard, *La Lettre* d'après *Lettre aux paysans* de J. Giono, *Pinocchio* d'après J. Pommerat, *Sankara's Soul* avec le pianiste P. Codecco. Elle travaille également régulièrement avec le Collège International de la Traduction à Arles, où elle met en scène des lectures bilingues.



Hélène Gratet

Après avoir joué sous la direction de Thierry Mennessier (*La dispute* de Marivaux, *Elvire Jovet* 40 de 2000 à 2005, *L'échange* de Paul Claudel, *Ma dot* spectacle musical, *Calderon* de Pasolini...), elle rejoint en 2008 la compagnie L'ATELIER, dirigée par Benjamin Moreau (*L'affaire de la rue* de Lourcine de Labiche, *Amphitryon* de Kleist, *Brand*, *une échappée...*). Elle a également travaillé avec Yvon Chaix, Grégory Faive, Alain Sionnaud, Bruno Thircuir, Jérémy Brunet, Guillaume Favroult, Jérémy Marchand... En 2015, elle joue sous la direction de Thierry Blanc (*La ville d'à côté* de Marius Ivaskevicius) et de la chorégraphe Adéli Motchan (*Espace imaginaire*).

En 2016, elle joue dans *Je n'ai rien contre le réveillon* d'Alain Klingler et Sophie Rockwell, puis dans *Presque Falstaff* de Gilles Arbona (MC2 Grenoble). Elle joue Elvire dans le *Tartuffe m.s.c.* par Jean Vincent Brisa (Théâtre municipal de Grenoble, tournée en Isère).

Elle chante dans *Ma Tango* (direction Sébastien Jaudon) et collabore régulièrement avec la pianiste Laurence Garcin, avec qui elle crée des spectacles mêlant musique et littérature (*Mon Album Schubert*, *Les forêts de Ravel* de Michel Bernard, créée en 2016 à Paris). Elle crée avec Alain Klingler en 2017 un spectacle piano voix « *Chansons d'écrivains* ».

Elle fait partie du comité de lecture de théâtre contemporain Troisième Bureau. En 2016, elle participe au Festival " Jamais Lu" à Théâtre Ouvert, à Paris.

Elle a travaillé activement au sein du collectif Tricycle, lieu artistique défendant la création contemporaine à Grenoble.



Claire Barabes

Claire Barabes se forme en tant que comédienne à l'ESCA. Autrice, elle est lauréate de différents comités de lecture; Artcena, SACD Beaumarchais, Jeunes Textes en Liberté, Comité Collisions, Journées de Lyon des Auteurs de Théâtre ou TEC. Elle mène différentes recherches à la Chartreuse CNES, à la Maison Maria Casarès ou à Science-Po Paris. Elle collabore régulièrement avec Patrick Pineau, Anne Monfort, Grégory Fernandes ou Pauline Collin.

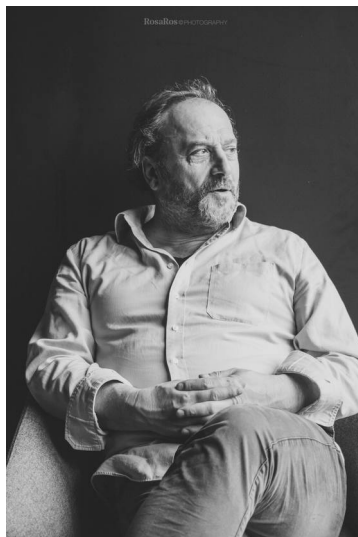
Saison 2022-2023, elle explore la transmission des traumatismes au CDN de Dijon -*Entre s'en foutre et en crever-*; écrit un livret d'opéra pour Pascal Neyron au Théâtre Impérial de Compiègne, -*Silence sur la ville-*, crée son nouveau texte en Normandie -*Longtemps, je me suis levée tôt-*; et répond à une commande de Pierre Cuq avec trois autres autrices Marilyn Mattéi, Julie Ménard et Penda Diouf - *The world is your oyster-*.



Aline Leberre

a suivi la formation du Conservatoire national d'art dramatique de Paris, avec notamment Dominique Valadié et Madeleine Marion, formation qu'elle termine en 1996.

En troisième année, elle suit l'atelier de Georges Lavaudant et joue dans le spectacle Six fois deux. Au théâtre, elle travaille notamment avec Georges Lavaudant, Alain Françon, Jean Boillot, Valérie de Dietrich, Nathalie Richard, Bernard Lévy, Jacques Osinski, Laurence Cordier, Arnaud Poujol, Patrick Pineau. Elle a également tourné pour la télévision et participe régulièrement aux fictions radiophoniques pour France Culture et France Inter avec notamment Laure Egoroff, Cédric Aussir et Sophie-Aude Picon. Elle s'occupe d'ateliers de pratique pour les lycées et amateurs et plus particulièrement de l'Atelier des amateurs du Théâtre de Sénart depuis 2015 et des optionnaires théâtre du Lycée Moissan de Meaux depuis 2018.



Patrick Pineau

Comédien

Elève de Denise Bonal, Michel Bouquet et Jean-Pierre Vincent au Conservatoire National d'Art Dramatique,

Patrick Pineau a joué des auteurs classiques (Marivaux, Calderon, Musset...) ou des contemporains (Eugène Ionesco, Mohamed Rouabhi, James Stock...)

dans des mises en scène de Michel Cerda, Eric Elmosnino, Jacques Nichet, Gérard Watkins, Claire Lasne, Sylvie Orcier...

Il fera partie de la troupe de l'Odéon de 1997 à 2005 dirigé par Georges Lavaudant.

Il a fondé la Compagnie Pipo avec Sylvie Orcier en 1992 et mis en scène une trentaine de spectacles.

Au cinéma, il a notamment travaillé avec Diastème, Ilmar Raag, Marion Laine, Nicole Garcia, Xavier Gianolli, Bruno Podalydès, Marie de Laubier, Tonie Marshall, Laurent Dussaux, Bertrand Tavernier, Patrick Volson, Henri Herre, Francis Girod, Éric Rochant.

Il a animé de nombreux ateliers et stages auprès de différents publics (amateurs, scolaires, handicapés).

Depuis 2015 il anime des stages et ateliers avec le Conservatoire National supérieur d'Art dramatique ainsi qu'avec les Chantiers Nomades.



Fanny Mary

Elle a été formée au Théâtre National de Strasbourg de 95 à 98.

Elle a également suivi des formations de chant aux Ateliers Michel Jonasz et à la Bill Evans Academy avec Michel Jonasz, Michèle Troise, Sara Lazarus, Elise Caron et Martine Viard.

Au théâtre, elle a travaillé en tant qu'interprète avec Bérangère Vantousseau, Fabrice Pierre, Paul Desveaux, Didier Galas, Sarah Oppenheim, Eric Lacascade, Yves Beaunesne, Dan Jemmett, Antoine Caubet, Anne Alvaro, Fred Cacheux et Jean-Louis Martinelli. Elle a participé à plusieurs créations du collectif des Fiévreux avec Juan Cocho et Emmanuel Faventines.

En musique, elle a travaillé notamment avec Eric Groleau, Thierry Balasse, Julien Padovani, Camille Rocailleux, Vincent Artaud et Olivier Lété.

Elle crée ses propres spectacles musicaux avec, notamment, Odja Llorca et Laetitia Hipp.



Valère Bertrand

Comédien, formé au Conservatoire de Grenoble en 1987 et n'a jamais cessé de travailler depuis, ici et ailleurs au gré des rencontres avec Chantal Morel, Ariel Garcia Valdes, Jean Vincent Brisa, Serge Papagalli, Olivier Perrier, Pascale Henry, Violeta Todo-Gonzalez, Le Footsbarn Travelling Théâtre, Claire Lasne Darcueil, Richard Sammut, Anne See, Nicolas Fleury, Jean François Matignon, Christophe Bihel, Jérôme Derre, Bruno Boeglin, Claude Guyonnet, Dominique Leandri... Fondateur et directeur de la Cie La Chaudière Intime et de la Scène Ressource en Isère : Le Pot au Noir. Continue à regarder devant !



Odja Llorca

Elle est formée au CNSAD (promo 1997).

Au théâtre elle a notamment joué dans *Le garçon incassable* (d'après F Seyvos-mise en scène L.Vacher), *Farben* (Berthollet-Bellegarde), *Spleenorama* (Lainé), *Claire en affaires* (Crimp-Maurice), *Calderon* (Pasolini-Fréchuret), *Icône* et *Dans la forêt lointaine* (Watkins), *Le fou d'Elsa* (Aragon-Torrès), *Les relations de Claire* (Loher-Raskine), *La route du coyote* (Henson-Llorca), *Les muses orphelines* (Bouchard-Ronayette),...

Et **des spectacles musicaux** avec *Je suis la bête* (Sibran-Badaroux), *Lost in the supermarket* (Malone-Vacher), *Le système de Ponzi* (Lescot), *Et Vian ! En avant la zique* (Vian-Pelly)... Elle a participé au collectif *IldiEldi* (11 septembre de Michel Vinaver, *Shakespeare is dead Get over it !* de Paul Pourveur), à des cabarets (*La ballade de Simone m. en s. Nadine Darmon*, *Choeur d'artichauts m.en s.Violaine de Carné*), voire des tours de chant (Georges Brassens, Colette Magny, Emmanuel Faventines).

Elle a conçu avec le collectif DDS *L'âme à la bouche* sur les chants du féminin, avec Véronique Bellegarde *Le cabaret stupéfiant* d'après "Les paradis artificiels" de Baudelaire et chante sur l'album de Gérard Watkins and the Sleeping Beauties.



Antoine Régent

Il est un comédien de théâtre principalement, dans son parcours il a eu l'occasion de souvent jouer des auteurs contemporains comme Bernard Marie Koltes, Edward Bond, Sarah Kane, Tilly avec qui il travaille pour la re-création de *Charcuterie Fine* au théâtre de La Colline.

Sous la direction de Guy-Pierre Couleau il interprète au Festival In d'Avignon en 2001 "Regarde les fils de l'Ulster marchant vers la Somme" de Franck Mc Guinness et l'été dernier "Fleur de Peau" de et avec Sandie Masson toujours à Avignon. Compagnon de route du metteur en scène Marc Paquien il participe avec lui à la création de ses premiers spectacles en traversant l'oeuvre d'auteurs plus classiques comme Victor Hugo, Marivaux, Mankell. Il crée *Around Mary's at midnight'* autour de texte de Serge Valletti avec D. Léandri en 2010. Depuis deux ans Antoine Régent travaille aussi régulièrement à Arles où il vit actuellement et propose des "objets" plus personnels comme son travail autour de Sénèque "Je ne suis ni malade, ni bien portant" présenté à la Verrerie pendant le festival "Des Trous", toujours à Arles il entame une collaboration poétique avec un nouveau lieu "Le Ciel dans l'escalier", où il travaille à la reprise de son spectacle sur Prévert 'Au hasard des oiseaux'.

Au cinéma il croise des réalisateurs comme Arnaud Desplechin, Pierre Salvadori et Frédéric Bouquet-Grilli avec qui il tourne "L'autre chemin", une mise en image d'un poème de Charles Juliet...

Il est également photographe.



Crédit photo : Émilie Bergonhe

Olivier Perrier

Théâtre amateur à Nancy avec mon ami Jean JOURDHEUIL puis, toujours avec lui qui est devenu entre temps dramaturge spécialiste de BRECHT, je rejoins l'équipe de René ALLIO sur le tournage du film « Les Camisards ». JOURDHEUIL était co-auteur du scénario et venait de créer avec Jean-Pierre VINCENT la compagnie de « l'Espérance ». Je joue au TNP de Chaillot dans la pièce de REZVANI « Capitaine Schelle, capitaine Eçço » mise en scène par J.P. VINCENT.

Installation de la compagnie de « l'Espérance » au Palace. J'y interprète le rôle de Woyzeck. L'expérience du travail d'acteur dans cette compagnie jusqu'en 1974 est décisive.

Je rejoins la distribution du « Timon d'Athènes » de Peter BROOK aux « Bouffes du Nord ». Mais je reviens à mes origines à Hérisson pour y créer une « parlerie », un spectacle monologué sur la paysannerie bouronnaise empruntant le modèle des « paroleries » de l'acteur-auteur padouan de la Renaissance italienne, RUZANTE.

Premier spectacle avec vache charolaise, cheval de trait et musique à l'onde Martenot de Sylvain GAUDELETTE : « Les Mémoires d'un bonhomme ».

En 76, démarrage du spectacle dans les villes d'Alsace avant de faire monter les bestiaux sur la scène du TNS dirigé par J.P. VINCENT, et, comble de joie, de les amener aux Bouffes chez P. BROOK dans le cadre du festival d'Automne.

Création des premières rencontres d'Hérisson entre temps avec Jean-Paul WENZEL (« Loin d'Hagondange ») et Jean-Louis HOURDIN (Karl Valentin).

Création à Hérisson de « Honte à l'humanité », spectacle des trois compères avec la truie « Bibi » et toujours accompagnés par la musique de Sylvain GAUDELETTE. Création de la Compagnie « Les Fédérés » (WENZEL, HOURDIN, PERRIER).

Proposition d'installation de la compagnie aux Îlets par l'adjoint à la culture de Montluçon Jacky FLOUZAT, dans un ensemble culturel superbe de bâtiments industriels réhabilités. Ouverture du Théâtre des Îlets « centre national de création théâtrale » en 85 avec une salle de répétitions à Hérisson dite « le Cube », opérationnelle en 90. Un grand chantier va s'ouvrir au Cube sur une dizaine d'années qui consistera à rassembler une équipe de personnes issues de la vie paysanne, jeunes ou retraitées, de les former au travail théâtral durant 4/5 mois sur des spectacles conçus comme des chroniques historiques en remontant le temps, avec truie bien sûr mais aussi cheval de trait et toujours Sylvain et Marjolaine GAUDELETTE aux claviers, chants et percussions :

« Des siècles de paix » sur les guerres de la République.

« La Valse des gounelles » sur l'activité des femmes de nos campagnes autour de la mort, de la cuisine du cochon, de la naissance

« Utopia ruralis » sur l'imagination à mettre en œuvre en permanence pour continuer à vivre à la campagne.

Et ne pas quitter le milieu théâtral : je joue Molière et Pirandello avec J. LASSALLE, Tchekov et Shakespeare avec M. LANGHOFF, mais aussi sous la direction de GATTI, JOURDHEUIL, PEYRET, RÉTORÉ, NICHET, FRANÇON. Avec un lien privilégié à Jean-Pierre SARRAZAC.

Ces deux dernières années je rencontre Carole THIBAUT et Patrick PINEAU.

Enfin, acteur au cinéma dans une quarantaine de films.



Crédit photo : David Desreumaux

Monique Brun

Née à Marseille en 1953, je fais assez tôt (à 9 ans) mes premiers pas au Théâtre. Je quitte Marseille en 1973 pour entrer au Théâtre-École de Reims dirigé par R. Hossein et, après une création avec lui, travaille successivement avec les metteurs en scène suivants : J.L. Martin-Barbaz, P. Sala, M. Attias, J. Brucher, D. Mesguich, J.L. Thamin, S. Seide, P. Adrien, L. Nataf, S. Valletti, M. Ulusoy, G. Lavaudant, A. Garcia-Valdès, C. Morel, J.P. Wenzel, Le Foolsbarn Théâtre, D. Bernet-Rollande, C. Tordjman, O. Perrier, C. Lasne-Darcueil, P. Delaigue, J. Lassalle (parcours détaillé sur « lesarchivesduspectacle.net »).

Après avoir vécu à Paris pendant seize ans puis à Lyon, je m'installe en 1993 dans le Bocage bourbonnais (Allier).

Je continue à faire du théâtre et commence à peindre.

En 2003 je rejoins le Théâtre Dromesko, une compagnie de théâtre itinérant. L'aventure durera dix ans.

Parallèlement et pendant six années j'élabore des liqueurs avec le distillat d'un whisky bourbonnais (Hedgehog) créé en 2006 par... un homme de théâtre*.

Les éditions Bleu autour font paraître **Les Bêtes**, un livre dans lequel mes peintures côtoient des textes d'Olivier Perrier* (cet homme de théâtre devenu distillateur).

En 2007 je rencontre le groupe Entre 2 Caisses avec lequel commence une toute autre aventure, celle de la chanson.

En 2011 nous créons ensemble **Ariette et chahut pour quatre chantistes et une comédienne**.

Puis j'imagine **Léo 38**, un spectacle solitaire à partir des entretiens de Léo Ferré et onze de ses chansons, a cappella.

Et en 2014, **Ascolta (parlerie)**, une fantaisie picturale et théâtrale où cohabitent peinture, poésie et chant a cappella.

En 2015 Michèle Bernard m'invite à partager une carte blanche pour laquelle nous créons **Un p'tit rêve très court**... qui n'a toujours pas dit son dernier mot.

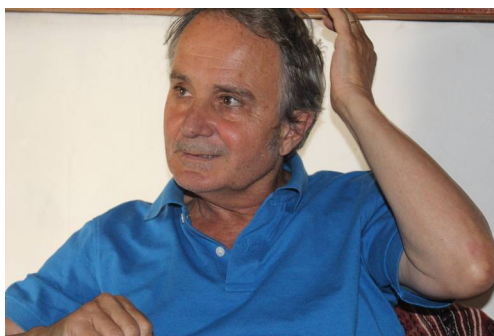
En 2017 je conçois avec Thibaud Defever (Presque oui) un nouvel opus : **Fantômes**, un spectacle mêlant une fois encore la poésie, la musique et le chant.

Puis en 2022 (toujours conçu avec Thibaud Defever et Olivier Perrier nous rejoignant) : **Entre chien et lune**.

Petit retour au théâtre ces deux dernières années avec :

Les Hortensias de Mohamed Rouabhi sous la délicieuse direction de Patrick Pineau

Un siècle de Carole Thibaut (texte et mise en scène)



Paul Minthe

Je me nomme Paul Minthe ,j'ai 60ans .

Après une brillante carrière de skieur alpin j'ai naturellement été acteur, (des planches aux planches) j'eusse aimé travailler avec Jerry Lewis Ingmar Bergman Tim Burton . J'adore Fernand Raynaud et Catherine Deneuve .Je n'ai pas connu La Callas mais l'ai aimée. Le théâtre m'emplit de... littérature. J'écris et c'est : *Ko-Boy*, *Beau comme Brando* (on se croit beau on n'est que suif...) puis aujourd'hui *La promesse de Samothrace*, mon premier roman (à suivre) aux éditions des *Lettres Mouchetées*.

Ces derniers temps, j'ai travaillé au théâtre

Avec Jean yves Ruf (*Vespro*)

avec Peter Stein (*le Misanthrope*)

avec Jean Louis Martinelli (*l'Avare*)

avec Didier Bezace (*Que la noce commence*)

Au cinéma avec Jean Pierre Ameris (*je vais mieux*), Pascal Thomas (*le grand appartement, l'heure zéro*),

Zoel Aeschbacher (*Bonobo*)

Mohamed Rouabhi

Comédien, metteur en scène, auteur dramatique, librettiste, scénariste. Né à Paris d'un père algérien qui combattit dans l'Armée Française pendant la Seconde Guerre Mondiale au sein des Bataillons Indigènes et d'une mère qui rejoignit les rangs du FLN pendant la Guerre d'Algérie, il fut marqué par leurs récits de captivité. Il quitta l'école à l'âge de 15 ans et exerça de nombreux métiers avant d'être admis à la Rue Blanche (ENSATT) en 1985 où il travailla avec Marcel Bozonnet, Stuart Seide et Brigitte Jaques. Il jouera ensuite dès l'âge de vingt ans dans une trentaine de spectacles montés entre autres par Anne Torrès, Jean-Paul Wenzel, Gilberte Tsai, Georges Lavaudant, Stéphane Braunschweig, François Berreur, Patrick Pineau, des textes pour la plupart d'auteurs contemporains. Il mène parallèlement à son métier d'acteur un travail d'écriture. Il anime de nombreux ateliers d'écriture en milieu carcéral ainsi que dans de nombreux lycées en France et à l'étranger. Il travailla de 1998 à 2001 dans les territoires occupés en étroite collaboration avec le Ministère des Affaires Sociales palestinien où il écrivit et mis en scène deux spectacles en langue arabe.

- Ceux et celles du Cirque



Eliott Pineau Orcier

ARTISTE DRAMATIQUE - ARTISTE DE CIRQUE - INTERPRÈTE DANSEUR

Après avoir été formé à l'école de cirque de Lomme puis au Circo Lido de Toulouse

Après avoir participé à divers stages de danse, danse acrobatique (Damien Fournier), théâtre, clown (Bonaventure), Eliott travaille :

- comme artiste dramatique et acrobate avec le Groupe MERCI sur « Liberté, Démocratie, Alléluia » mise en scène Solange Oswald, « Boîte Noire » mise en scène Solange Oswald et Joël Fesel, « PROGRAMME » mise en scène Joël Fesel

- comme artiste de cirque, régisseur (montage démontage) avec La CIE Cirque PARDI pour le spectacle « Borderlande »

- comme danseur interprète avec La CIE Yann l'Heureux sur « Gravity O »



Lauren Pineau Orcier

Formations :

- ACOM École de comédie musicale

- École cirque Equestre de Noailles
- École Cesan, Studio Harmonic (danse)

Expériences :

- comédienne sur "Black march" de Sylvie Orcier
- comédienne sur "Vol en piqué dans la salle" de Sylvie Orcier
- comédienne sur "Alan" de Mohamed Rouabhi

Co réalisation du court-métrage "Corto"

Interprète sur "Autour de l'adittié" Cie Saudade - Ô cirque

Assistante costumière sur des ateliers avec la Compagnie Pipo

Story Board et illustration pour le film Troc en cours de réalisation

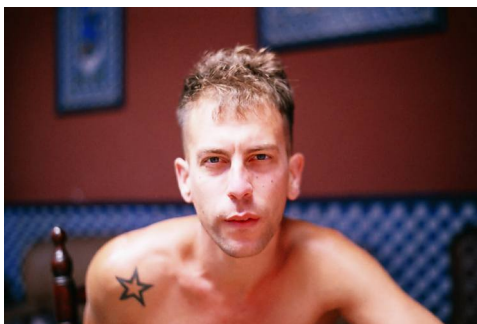
Costumière et assistante décoration du court-métrage «TONTON» de Fabien Luszezyszyn

Réalisatrice de deux courts métrages, «Personnages en quête d'auteurs» et «Situ pars» SJP

Réalisation d'un film d'animation sur le spectacle " Moi Jean-Noël Moulin président sans fin" de Mohamed Rouabhi mis en scène par Sylvie Orcier

Pratiques :

voltige équestre / portée sol / chant / comédie / illustrations / films d'animation.



Ginès Belchi Gabarrón

Ginès Belchi Gabarrón est né à Murcia, en Espagne et a grandi dans les îles Canaries à Tenerife. Amoureux du corps et de ses possibilités, il donne libre cours à ses envies sur une planche de skate pendant plusieurs années de sa vie. C'est lorsqu'il a connu l'univers Break Dance à ses 16 ans qu'il prit un chemin plus acrobatique et circassien.

Il connut ainsi l'école de cirque de Barcelone, (Rogelio Rivel) de laquelle il sorti en 2012 pour ensuite aller à Toulouse, où il se forma comme spécialiste en acro-danse dans l'École Supérieure et Professionnelle de Cirque « le Lido ». Après la formation il fait sa compagnie El lado oscuro de las Flores et son premier spectacle Bubble.

Il travaille aussi avec le Ateneu Popular de Nou Barris avec la création du Cirque d'Hiver 24 avec le spectacle Sopa. Il fait partie aussi du Collectif Primaveza avec la création Intudewail qui aura sa première en décembre 2022.

- Ceux et celles de la Musique



Philippe Codecco

Très jeune il est attiré par le rythme et l'effet qu'il produit dans le corps. Le lâcher prise, la spontanéité et l'animalité intuitive qui redonnent une unité d'être, d'exister pleinement et où la réflexion s'abandonne à la transe.

Plus tard à l'adolescence au moment où le désir d'apprendre la musique se dessine, "la mélodie" est une deuxième découverte sensorielle de l'ordre de la "beauté" et apparaît comme un élément indispensable à cet équilibre fragile et unique qui définit la musique. Encore aujourd'hui avec du recul ce sont deux éléments incontournables dans son travail de composition.

Bercé par la scène rock qui était à l'époque riche, variée et nouvelle par certaines formes musicales, Philippe Codecco enrichit son univers musical en écoutant tous les pianistes jazz blues des années 30 à 50. "Je suis né musicalement au milieu des gens".

À la fin des années 70, la musique rock et jazz n'était pas enseignée dans les écoles de musique et conservatoires de France. La transmission se faisait principalement par la rencontre et le partage d'expérience de musiciens aguerris.

À 18 ans, il rencontre des musiciens africains et découvre alors un continent où l'oppression s'exerce par la brutalité du pouvoir et où les droits fondamentaux sont bafoués en fonction de la couleur de peau. Heurté par cette violence, il utilisera son art pour combattre toutes formes de discrimination et de racisme au quotidien. Aujourd'hui il poursuit son engagement "car écrire implique de l'engagement et un sens artistique non neutre".

Il mettra en lumière des textes et des interviews d'artistes africains et d'hommes politiques pour leur combat dans la défense de la liberté et la lutte contre l'oppression et le racisme.

Parallèlement à ses activités de compositeur, il se produit sans cesse sur scène dans beaucoup de formations. Avec le groupe La Strada, il signe quatre Albums chez (B.M.G et WARNER). Il enchaînera tournées nationales et internationales jusqu'en 2000.

Depuis il se consacre toujours à sa même passion pour la musique, la création et la scène, les rencontres et projets avec des artistes de cultures diverses.



Pablo Elcoq

Originaire de Normandie, né en 1980, Pablo Elcoq est musicien au sens large : compositeur, chanteur, multi-instrumentiste, arrangeur, auteur... Mais aussi "producteur" (prise de son, mixage, etc).

Autodidacte, il aborde la musique par des groupes de rock et fait ses premiers concerts à 14 ans. Très vite,

il s'intéresse aussi à d'autres styles et se met à composer et écrire ses propres chansons.

Son goût pour les autres formes d'art et la création au sens large l'amènent à créer LE DO DES MOTS, en 2001, où il met la poésie de Rimbaud en chansons, accompagné par des musiciens issus du jazz, de la musique classique et de la pop.

En 2004, il rencontre Yann Dacosta (compagnie du Chat Foin) et fait ses premiers pas dans le théâtre musical comme compositeur et interprète, notamment dans LE BAISER DE LA FEMME ARAIGNÉE. C'est le début d'une longue collaboration mais aussi de créations théâtrales avec différents metteurs en scène tels que David Gauchard, Violaine de Carné, Julie Allainmat, Mathieu Béguier, Sarah Bensoussan...

Tout en continuant, en parallèle, à écrire des oeuvres personnelles, il se tourne vers la musique à l'image et compose 2 BO de court-métrages : MON CANARD puis SOIR DE FÊTE

Plus récemment, dans une démarche de recherche sonore, il ajoute à son bagage l'électronique et la lutherie sauvage, dont il commence à se servir, notamment dans BLUE COVERS (qu'il joue actuellement).

LIENS : <https://www.facebook.com/pabloelcoq/> <https://www.youtube.com/user/pabloelcoq>

En 2012, il crée la compagnie ÂME EN DO afin de porter ses propres projets. Le premier sera un répertoire de chansons créées à partir de sonnets de WILLIAM SHAKESPEARE. D'une part, cette création l'amène à approfondir un "système son" lui permettant de jouer seul, tout en enrichissant sa musique de divers instruments. D'autre part, c'est l'occasion d'une collaboration avec Thierry Vareille (scénographe vidéaste) qui lui fait découvrir le potentiel de l'outil vidéo au sein du spectacle vivant.

Actuellement, il compose, pour la première fois, pour de la danse en collaborant avec Claire Durand-Drouhin ; poursuit la création de PACAMAMBO (de Wajdi Mouawad) ; travaille sur un prochain court-métrage ; prépare une création avec une École de musique et se lance dans le projet WILD (prochaine création de Louise Dudek).



Crédit photo : Frank Loriou

Thibaud Defever

(anciennement Presque Oui) est un chanteur-guitariste à la virtuosité délicate. Il écrit et chante des chansons comme des courts-métrages, des voyages rêveurs, poignants, grinçants dans des contrées intimes, des chansons sans paroles...

Sa guitare sonne comme un orchestre et sa voix se promène avec douceur, sur le fil



David Bursztein

Comédien, chanteur, Auteur-compositeur,réalisateur et metteur en scène. En 1984 il intègre la troupe de **Georges LAVAUDANT au CDNA** de Grenoble jusqu'en 1986. Puis de 1986 à 1996 au **T.N.P de Villeurbanne** en passant par la **Comédie Française, sous la direction d'Antoine VITEZ** de 1989 à 1990.... en 1991 il joue le rôle de Nicolas dans **La Belle Noiseuse de Jacques RIVETTE** qui obtient le grand prix du jury **au festival de Canne** Jusqu'en 2000 il travaille également avec Jacques RIVETTE, Christian SCHIARETTI,Laurent PELLY, Patrick LEMAUF, Claire TRUCHE, Anne COUREL ...

Au Théâtre depuis 2000 :

2000 -2001 C'est pas la Vie ? mise en scène Laurent PELLY.
2003 : << Les barbares » de M.Gorki mise en scène Patrick PINEAU *Théâtre de L'odéon*.
2004 : « Néron et compagnie » mise en scène Serge PAPAGALLI
2005-2006 << Les Boutiques de Cannelle de Bruno SCHULZ mise en scène Wladyslaw Znorko,
2007 << La Célestine de Fernando de Rojas mise en scène Françoise COUPAT.
2008 << Jusqu'au bout de l'horizon, mise en scène Wladyslaw ZNORKO. 2009 << Arrêtez le monde je voudrais descendre, mise en scène Igor , avec Dromesko.
2009 << La Noce de Bertolt BRECHT, mise en scène Patrick PINEAU.
2009 << Mon Golem, écrit et mise en scène Wladyslaw ZNORKO.
2011/2012 << Le Suicidé de Nicolai ERDMAN mise en scène Patrick PINEAU,
2012 << Sale Août, de Serge VALLETTI, mise en scène Patrick PINEAU
2013 /2014 << Cyrano de Bergerac, d'Edmond ROSTAND,mise en scène Georges LAVAUDANT,
2015 « KrioK » Rémi Kolpa Kopul mise en scène LUKAS HEMLEB
2016/2017 « Tartuffe » Molière mise en scène JV BRISA

Au cinéma sous la direction :

1979 << Christian PAURELIHE, Démons de midi. 1986 << Micklos JANCSO , L'Aube.
1991 << Jacques RIVETTE, La Belle Noiseuse. 1991 << Eric ROCHANT, Aux yeux du Monde. 1995 << Raoul RUIZ, "Régime sans pain", 2008 << L'ennemi public n°1, Jean-François RICHET. Au Chiapas sous la direction de Pavel LOUGUINE

Auteur-compositeur et metteur en scène :

Création et composition des spectacles et des chansons de la compagnie musicale Life Is Not A Picnic depuis 1995

Réalisateur

2016 Billy bell y la bala : <https://www.youtube.com/watch?v=168wopAAmpk>

2017 Vade retro Monsanto : https://www.youtube.com/watch?v=buEj_7sMHQI



François Raulin

Pianiste singulier, François Raulin est reconnu pour son originalité au piano comme dans ses compositions, et pour sa capacité à forger une écriture savante, ethnique, impressionniste et ludique .

Sa passion pour les rencontres multiples a nourri un parcours riche et en font "l'un de nos grands inclassables" (Le Nouvel Observateur), "un musicien littéralement habité" (Jazzmagazine).

Il voyage dès 1979 en Afrique pour y étudier les rythmes Fon et Yoruba au Bénin., et le balafon Senoufo au Burkina Faso .

De 1985 à 2000, il tourne avec Louis Sclavis dans les festivals du monde entier, s'en suivent de nombreux CD . il joue depuis 2015 en duo avec lui.

Dès 1994, il joue en piano solo : "First Flush", "Ostinato" (2011, Choc jazzman).

En 1996, il collabore avec Stephan Oliva en duo, puis en sextet (Ducret, Dehors, Monniot, Boisseau) avec qui il grave plusieurs CD largement récompensés par la critique.

Il tourne en trio avec B. Chevillon et F. Corneloup et il créé "French piano trio" avec Martial Solal et Jean Marie Machado.

En 1997, il fonde "l' orchestre - école" Micromegas puis en 2000, « La Forge », association de compositeurs improvisateurs basée en Rhône- Alpes qui créé de nombreux projets collectifs et CD .

Il compose et crée "Le Sourire au pied de l'échelle" avec Charlotte Nessi à l'Opéra Bastille en 2002.

Il forme le trio TNT avec le Griot Burkinabé Adama Dramé et le bassiste Jean-Jacques Avenel, et plus récemment, avec Emile Biayenda (batterie) et Majid Bekkas (voix Ghembri)

2016 co leader de « brotherHood heritage 10 tet » avec Didier Levallet sur des compositions de Chris Mc Gregor, et d'un trio avec François Corneloup et Ramon Lopez à partir de l'histoire du dernier indien Yahi d'Amérique du Nord (CD en 2018) .

Il crée en 2007 le ciné concert « La belle Nivernaise » avec son trio (Chevillon Monniot) et le chœur des grandes voix bulgares dirigé par Ilya Myhailov .

Mars 2019 « colporteurs » en duo avec l'actrice Anne Alvaro .

2021 « Alice oratorio » à partir d'Alice aux pays des merveilles avec 4 roles chantés, 4 musiciens de jazz 8 classiques et une mise en scène de T Poquet pour la creation à MC2 Grenoble

2022 Trio « Planétarium » avec Sarah Murcia (basse) et Richard Bonnet (guitare)

Ciné-concert « Sherlock junior » de Buster Keaton avec Arnaud Petit (composition et station numérique/synthétiseurs)



Jean Philippe François

Compositeur - Sound designer

Jean-Philippe compose des musiques, crée des textures et des paysages sonores depuis 2001.

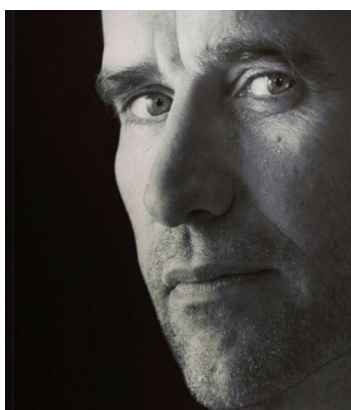
En s'inscrivant dans une démarche artisanale, il développe une approche musicale instinctive et organique.

Il réalise la musique de nombreux spectacles de Patrick Pineau et compose aussi pour Hervé Briaux, Benjamin Porée, ainsi que pour Sylvie Orcier en 2022 aux Nuits de Fourvière, pour le spectacle John a-dreams.

En parallèle, Jean-Philippe et la comédienne Aline Le Berre, forment le groupe B-Side. Leur dernier album auto produit, Side Tracks, date de 2020.

Son parcours de régisseur son lui a permis de travailler à l'Opéra Bastille, au Théâtre de la Cité Universitaire, à la MC93 de Bobigny, au Festival d'Avignon et à l'Odéon théâtre de l'Europe.

- Ceux de la Technique



Christian Pinaud

Éclairagiste

Né le 1er Janvier 1963, Christian Pinaud a été formé à l'École de la rue Blanche à Paris de 1983 à 1985. Il a fondé avec Jean Varela la Compagnie IN SITU qu'il co-dirige avec Jean Varela et Dag Jeanneret.

Son parcours professionnel lui a permis de travailler pour les opéras de Paris, San Francisco, Genève, Liège, Toyama, Tokyo, Séoul, Chengdu, Bilbao, Nancy, Strasbourg, Turin, Liège, Palerme, Parme, Bologne, Tel Aviv, Montpellier, Nice, Rennes, Florence, Venise, Lyon.

Il a travaillé pour le théâtre et l'opéra avec Patrick Pineau, Alain Françon, Lorenzo Mariani, Michel Didym, Richard Brunel, Philippe Berling, Moshé Leiser, Guillaume Lévêque, Charles Tordjman, Vincent Garanger, Gérard Watkins, Bernard Lévy, Patrick Haggiag, Dag Jeanneret, Richard Mitou, Alain Marcel, Christophe

Gayral, Paco Decina, Zohar Wexler, Benoit Giros, Marc Lainé.

Créations récentes :

- Exécuteur 14 mis en scène par Tatianna Vialle
 - La plus belle des marchandises Théâtre du Jeu de Paume mise en scène Charles Tordjman
 - Les Hortensias au Théâtre de Sénart mise en scène Patrick Pineau
 - Faut pas payer à la MC2 de Grenoble mise en scène Bernard Levy
- Liste complète sur http://www.lesarchivesduspectacle.net/?IDX_Personne=202

à compléter....

Christophe Tarro-Toma

Julien Léandri

Sylvain Audemard

Guillaume Jargot

Maya Hamburger

Les Partenaires sollicités

- La Rampe – Échirolles
- Maison des Habitants d'Échirolles
- Département de l'Isère : Services sociaux / Territoire Trièves
- Communauté de Communes du Trièves
- Drac Auvergne Rhône Alpes
- Centre National de la Musique
- Centre National du Livre
- Cie La Forge
- Cie Pipo
- Cie La Chaudière Intime
- Centre Social Le Granjou
- Centre Social Mixage
- Communes du Trièves